

Министерство образования и науки Хабаровского края

Краевое государственное автономное образовательное учреждение
дополнительного профессионального образования "Хабаровский краевой
институт развития образования"

АНАЛИТИЧЕСКИЕ МАТЕРИАЛЫ

по итогам самодиагностики общеобразовательных организаций
Хабаровского края в рамках проекта "Школа Минпросвещения России"
в 2023 году

Хабаровск, 2023

Под общей редакцией Хмара Ольги Евгеньевны, первого проректора краевого государственного автономного образовательного учреждения дополнительного профессионального образования "Хабаровский краевой институт развития образования"

Составители:

Перминова О.П., заместитель директора непрерывного повышения профессионального мастерства педагогических работников краевого государственного автономного образовательного учреждения дополнительного профессионального образования "Хабаровский краевой институт развития образования" (далее – ЦНППМ ХК ИРО);

Уварина С.Н., старший специалист ЦНППМ ХК ИРО;

Соловьёва Г.Н., старший методист ЦНППМ ХК ИРО

Серия "Библиотечка регионального управленческого актива"

Серия "Библиотечка регионального управленческого актива" предназначена для организации деятельности членов регионального управленческого актива в части разработки индивидуального управленческого маршрута общеобразовательной организации. Представленные аналитические материалы составлены по результатам прохождения общеобразовательными организациями Хабаровского края процедуры автоматизированной самодиагностики на автоматизированном сервисе платформы проекта "Школа Минпросвещения России" в 2023 г.

Аналитические материалы будут полезны органам местного самоуправления, осуществляющих управление в сфере образования, школьным командам, специалистам методических служб.

При разработке аналитических материалов использованы:

выгрузка результатов самодиагностики, предоставленная Федеральным государственным автономным образовательным учреждением дополнительного профессионального образования "Академия реализации государственной политики и профессионального развития работников образования Министерства просвещения Российской Федерации";

Концепция проекта "Школа Минпросвещения России", утвержденная Коллегией Министерства просвещения Российской Федерации, протокол от 8 апреля 2022 г. № ПК-1вн;

Типовая программа развития образования общеобразовательной организации-участника проекта "Школа Минпросвещения России", разработанная Федеральным государственным бюджетным научным учреждением "Институт управления образованием Российской академией образования"

Согласно данным формы федерального статистического наблюдения № ОО-1 в 2023 году в Хабаровском крае осуществляют образовательную деятельность 373 государственные (муниципальные) общеобразовательные организации, в число которых включены:

- краевые государственные бюджетные общеобразовательные учреждения, реализующие адаптированные основные общеобразовательные программы – 20 общеобразовательных учреждений;

- вечерние школы, в том числе при колониях – 4 общеобразовательных учреждения;

- начальные школы-детские сады, в которых в 2023/2024 учебном году не обучаются дети школьного возраста – 4 общеобразовательных учреждения (муниципальное бюджетное общеобразовательное учреждение "Начальная школа-детский сад" п. Озерпах Николаевского муниципального района, муниципальное казенное общеобразовательное учреждение "Начальная школа-детский сад" Инского сельского поселения Охотского муниципального района, муниципальное бюджетное общеобразовательное учреждение начальная школа-детский сад сельского поселения "Село Пушкино" Бикинского муниципального района, муниципальное казенное общеобразовательное учреждение начальная школа с. Федоровка Хабаровского муниципального района);

- школы, находящиеся в стадии реорганизации: два общеобразовательных учреждения (муниципальное казенное общеобразовательное учреждение основная общеобразовательная школа п. Догордон Хабаровского муниципального района, муниципальное бюджетное общеобразовательное учреждение основная общеобразовательная школа № 15 ст. Зимовье Тырминского сельского поселения Верхнебуреинского муниципального района).

Вышеперечисленные общеобразовательные организации не подлежали прохождению самодиагностики в рамках проекта "Школа Минпросвещения России" в связи с особенностями функционирования и условиями реализации образовательных программ.

С 1 по 13 ноября 2023 года 343 общеобразовательные организации Хабаровского края приняли участие в процедуре автоматизированной самодиагностики на цифровой платформе проекта "Школа Минпросвещения России" (далее – проект "ШМР").

Самодиагностика – это инструмент определения сильных и слабых сторон, направлений развития, выявления факторов, влияющих на результат, и основание для принятия эффективных управленческих решений.

Результаты прохождения самодиагностики общеобразовательных организаций Хабаровского края в 2023 году представлены в таблице 1.

Количество муниципальных общеобразовательных организаций в Хабаровском крае, прошедших самодиагностику с использованием автоматизированного сервиса в 2023 году: 343 организации, что составляет

100 процентов от общего количества общеобразовательных организаций, прошедших самодиагностику.

Концепцией проекта "ШМР", поддержанной Коллегией Министерства просвещения Российской Федерации, протокол от 8 апреля 2022 г. № ПК-1вн, определены три уровня соответствия общеобразовательной организации статусу "ШМР": базовый, средний, высокий.

Достижение базового уровня предполагает соблюдение обязательных минимальных требований к обеспечению условий и организации образовательной деятельности и качеству результатов;

достижение среднего уровня – обеспечение обязательных минимальных и повышенных требований к обеспечению условий и организации образовательной деятельности и качеству результатов;

достижение высокого уровня – обеспечение обязательных минимальных, повышенных и высоких требований к обеспечению условий и организации образовательной деятельности и качеству результатов.

В процессе прохождения самодиагностики осуществлялась оценка состояния общеобразовательной организации и определение соответствующего уровня.

Вместе с тем, самодиагностика выявила и общеобразовательные организации, соответствующие уровню ниже базового: 57 организаций (16,6 %).

Количество муниципальных общеобразовательных организаций Хабаровского края, достигших:

- 1) высокого уровня: 81 организация (23,6 %);
- 2) среднего уровня: 158 организаций (46,1 %);
- 3) базового уровня: 47 организаций (13,7 %) (таблица 1).

Таблица 1.
Результаты прохождения самодиагностики в рамках реализации проекта "Школа Минпросвещения России" в муниципальных общеобразовательных организациях Хабаровского края (ноябрь 2023 г.)¹

¹ Условные обозначения:

	– уровень ниже базового;
	– базовый уровень;
	– средний уровень;
	– высокий уровень

№ п/п	Муниципалитет	Количество школ в	Количество школ в	Процент прохождения	Результаты самодиагностики, уровень, количество школ, ед.							
					Ниже	%	базов	%	средний	%	высокий	%
1	Амурский	18	18	100	2	11,1	3	16,7	10	55,6	3	16,7
2	Аяно-Майский	4	4	100	1	25	0	0	3	75,0	0	0
3	Бикинский	9	9	100	1	11,1	0	0	5	55,6	3	33,3
4	Ванинский	12	12	100	0	0,0	0	0,0	11	91,7	1	8,3
5	Верхнебуренский	16	16	100	5	31,2	2	12,5	4	25,0	5	31,3
6	Вяземский	13	13	100	2	15,4	3	23,0	6	46,2	2	15,4
7	г.Хабаровск	70	70	100	7	10,0	13	18,6	27	38,6	23	32,8
8	г.Комсомольск-на-Амуре	37	37	100	3	8,1	1	2,7	25	67,6	8	21,6
9	имени Лазо	29	29	100	3	10,3	6	20,7	13	44,8	7	24,2
10	имени П. Осипенко	4	4	100	2	50	1	25	1	25	0	0
11	Комсомольский	20	20	100	2	10	0	0	6	30	12	60
12	Нанайский	12	12	100	5	41,7	3	25,0	4	33,3	0	0
13	Николаевский	15	15	100	2	13,3	0	0,0	6	40,0	7	46,7
14	Охотский	6	6	100	3	50	2	33,3	1	16,7	0	0
15	Советско-Гаванский	10	10	100	0	0	0	0	7	70	3	30
16	Солнечный	13	13	100	2	15,4	0	0	8	61,5	3	23,1
17	Тугуро-Чумиканский	3	3	100	0	0	0	0	2	66,7	1	33,3
18	Ульчский	17	17	100	1	5,9	5	29,4	9	52,9	2	11,8
19	Хабаровский	34	34	100	16	47,1	8	23,5	10	29,4	0	0
	КЦО	1	1	100							1	100
	ИТОГО	343	343	100	57	16,6	47	13,7	158	46,1	81	23,6

Для определения уровня соответствия общеобразовательной организации статусу "Школа Минпросвещения России" суммируются баллы, набранные по всем магистралям и ключевым условиям.

Достижение базового уровня означает, что образовательная организация имеет пакет решений, предполагающий соблюдение обязательных минимальных требований к обеспечению условий и организации образовательной деятельности, качеству ее результатов.

Базовый уровень устанавливается при отсутствии магистралей и ключевых условий, по которым набрано ноль баллов.

Достижение среднего уровня означает обеспечение обязательных минимальных и повышенных требований к обеспечению условий и организации образовательной деятельности, качеству ее результатов.

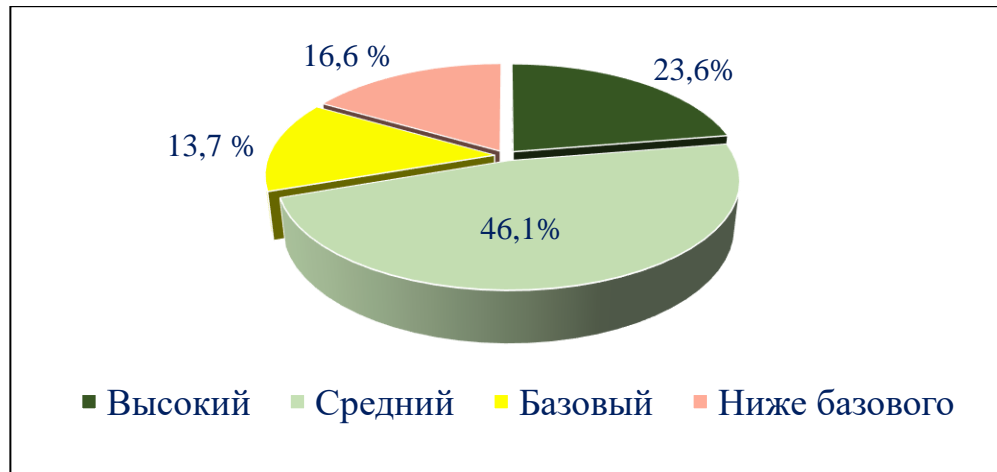
Достижение высокого уровня – обеспечение обязательных минимальных, повышенных и высоких требований к обеспечению условий и организации образовательной деятельности, качеству ее результатов.

Средний и высокий уровень устанавливаются, если по магистралям и ключевым условиям набрано не менее 50 % баллов. В противном случае общеобразовательная организация соответствует более низкому уровню.

Доля общеобразовательных организаций Хабаровского края, соответствующих уровням статуса "Школа Минпросвещения России" представлена на диаграмме 1.

Диаграмма 1

Доля общеобразовательных организаций Хабаровского края, соответствующих уровням статуса "Школа Минпросвещения России", %



На диаграмме 2 представлена доля общеобразовательных организаций муниципальных образований Хабаровского края, соответствующих уровням статуса "Школа Минпросвещения России" по муниципальным образованиям края.

В трех муниципалитетах края: Амурском, Ванинском, Советско-Гаванском отсутствуют школы с уровнем ниже базового.

Из 57 общеобразовательных организаций, имеющих уровень ниже базового, наибольшее количество данных школ имеют Охотский (50 % – 3 школы), имени Полины Осипенко (50 % – 2 школы), Хабаровский (47,1 % – 16 школ), Нанайский (41,7 % – 5 школ), Верхнебуреинский (31,3 % – 5 школ) муниципальные районы.

Восемь муниципалитетов края: Аяно-Майский, Бикинский, Ванинский, Комсомольский, Николаевский, Советско-Гаванский, Солнечный, Тугуро-Чумиканский не имеют школ со статусом базовый уровень.

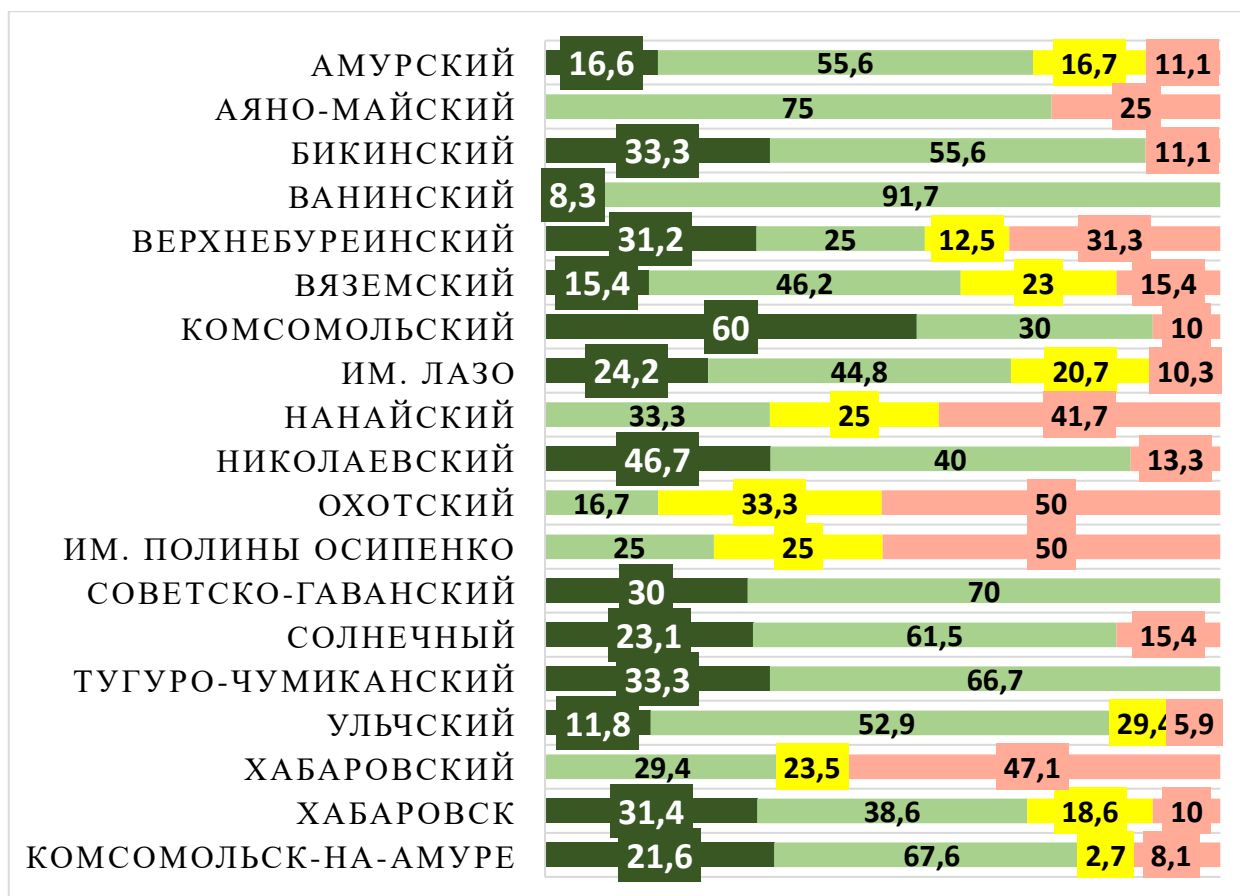
Все муниципалитеты края имеют школы со статусом средний уровень, их них 91,7 % (11 школ) – Ванинский, 75 % (3 школы) Аяно-Майский, 70 % Советско-Гаванский муниципальные районы.

В 14 муниципалитетах края в наличии школы, имеющие статус высокий уровень (за исключением Аяно-Майского, Нанайского, Охотского, имени Полины Осипенко, Хабаровского муниципальных районов). Максимальное количество школ, имеющих высокий уровень, имеют муниципалитеты: Комсомольский (60 % – 12 школ), Бикинский (33,3 % – 3 школы), Николаевский (46,7 % – 7 школ), Тугуро-Чумиканский (33,3 % – 1 школа), г. Хабаровск (32,8 % – 23 школы), Верхнебуреинский (31,2 % – 5 школ). Следует отметить, что Ванинский, Тугуро-Чумиканский, Советско-Гаванский муниципальные районы имеют общеобразовательные организации только высокого и среднего уровня (диаграмма 2).

Диаграмма 2

Кластеризация школ Хабаровского края по уровням соответствия статусу "Школа Минпросвещения России" по муниципальным образованиям края

(доля общеобразовательных организаций Хабаровского края по уровням соответствия/не соответствия статусу "Школа Минпросвещения России", %)



Кластеризация школ Хабаровского края по магистральным направлениям условиям проекта "Школа Минпросвещения России"

По каждому магистральному направлению и ключевому условию предлагаются критерии и показатели, ориентирующие деятельность общеобразовательной организации на достижение высокого уровня соответствия статусу "Школа Минпросвещения России".

Наиболее профицитным ключевым условием в муниципальных образовательных организациях края является "Образовательная среда", которое предусматривает создание современной мотивирующей образовательной среды как инструмента социализации проектируемого совместно с участниками образовательных отношений пространства развития обучающихся, создающего возможность их участия в принятии решений, касающихся развития образовательной организации. 86 % (294) школ имеют высокий и средний уровень, из них 57 % (195 школ) образовательных организаций высокого уровня.

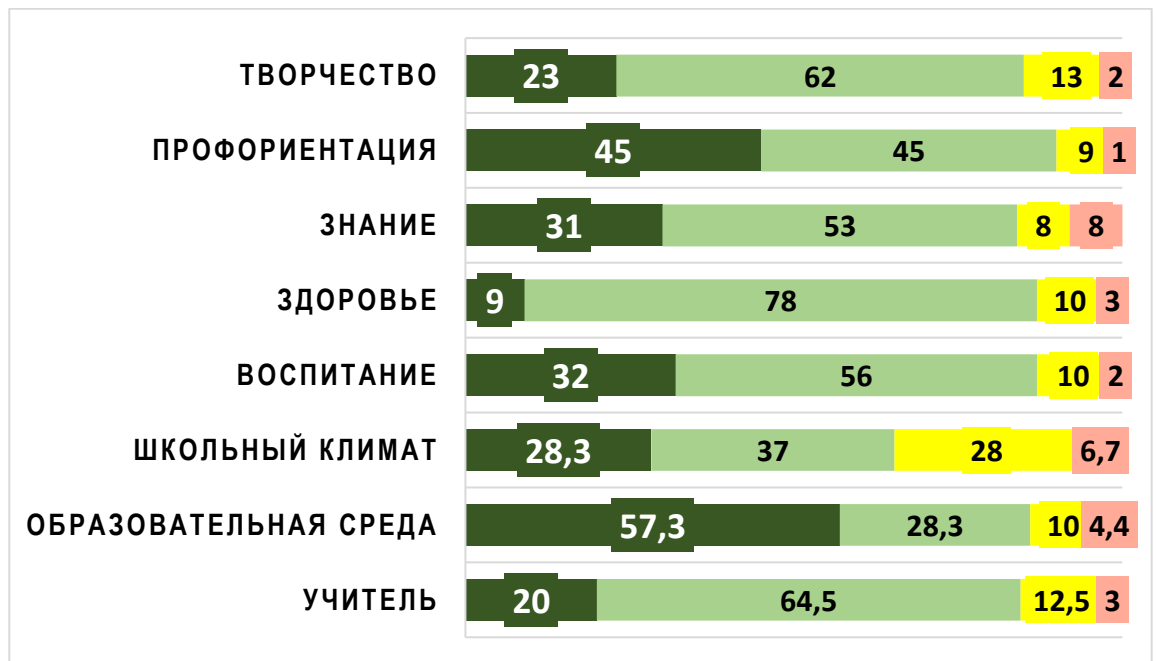
90 % общеобразовательных организаций (308 школ) имеют высокий и средний уровень по магистральному направлению "Проориентация", из них 45 % (154 школы) школ имеют высокий уровень. В школах достигнуто сопровождение осознанного отношения обучающихся к профессионально-трудовой сфере, основанного на создании условий для формирования у обучающихся компетенций, необходимых для успешного самоопределения

и общей внутренней готовности к разрешению проблем профессиональной жизни с использованием системы профессиональных проб, сетевых программ, сотрудничества с семьей с участием работодателей и общественности.

Наиболее дефицитными являются направления: "Знание", "Школьный климат". 8 % (26 школ) по магистрале "Знание" и 6,7 % (23 школы) по ключевому условию "Школьный климат" имеют уровень ниже базового (диаграмма 3).

Диаграмма 3

Кластеризация школ Хабаровского края по магистральным направлениям и ключевым условиям проекта "Школа Минпросвещения России" (доля общеобразовательных организаций Хабаровского края, %)



Магистральное направление "Знание"

Магистральное направление "Знание" (далее – магистраль "Знание") предусматривает предоставление каждому обучающемуся качественного общего образования.

Магистраль "Знание" состоит из трех критериев оценки: образовательный процесс, функционирование объективной внутренней системы оценки качества образования, обеспечение удовлетворения образовательных интересов и потребностей обучающихся. "Инклюзивное образовательное пространство" выделено в подраздел с критерием оценки "Обеспечение условий для организации обучающихся с ограниченными возможностями здоровья".

Направление содержит шесть критических показателей:

- 1) реализация учебно-исследовательской и проектной деятельности;
- 2) реализация учебных планов одного или нескольких профилей и (или) индивидуальных учебных планов;
- 3) реализация федеральных рабочих программ по учебным предметам;

4) реализация и соблюдение требований локального акта, регламентирующего формы, порядок, периодичность текущего контроля успеваемости и промежуточной аттестации обучающихся;

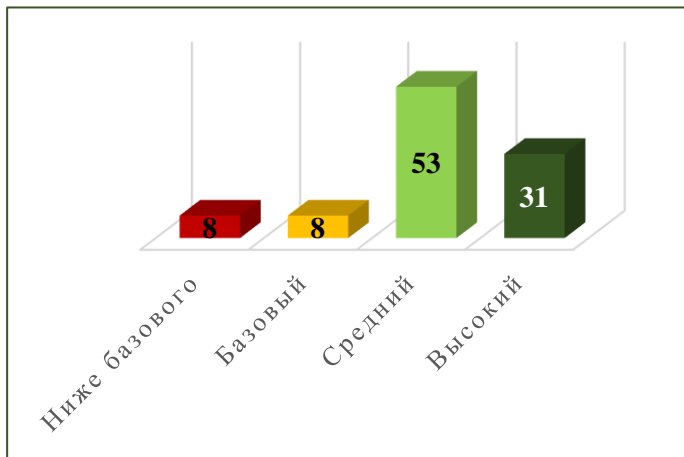
5) реализация и соблюдение требований локального акта, регламентирующего внутреннюю систему оценки качества образования;

6) реализация рабочих программ курсов внеурочной деятельности, в том числе курса "Разговоры о важном".

Уровневая кластеризация общеобразовательных организаций по магистрали "Знание" представлена на диаграмме 4.

Диаграмма 4

Уровневая кластеризация общеобразовательных организаций по магистральному направлению "Знание"



Уровень ниже базового имеют 26 общеобразовательных организаций края, что составляет 8 % от общего количества школ, прошедших самодиагностику.

базовый уровень – 8 % (28 школ);

средний уровень – 53 % (182 школ);

высокий уровень – 31 % (107 школ).

Следует отметить, что все 26 общеобразовательных организаций края по магистрали "Знание" по уровню ниже базового (24,8 % от общего количества школ с уровнем ниже базового) имеют нулевой критический показатель: МКОУ НОШ с. Аим, МБОУ ООШ № 9 п. Софийск, МБОУ ООШ №14 п. Чекунда, МБОУ ООШ с. Котиково, МАОУ НОШ Первые шаги, МОУ СШ с кадетскими классами № 22, МОУ СОШ № 13, МБОУ СОШ с. Могилевка, МБОУ СОШ п. Обор, МБОУ СОШ п. Солонцовый, МБОУ СОШ № 2 п. Хурба; МБОУ ООШ им. Григория Ходжера с. Верхний Нерген, МБОУ ООШ с. Дада, МБОУ СОШ п. Арсеньев, МБОУ СОШ п. Синда, МКОУ ООШ им. В.Ф. Черных п. Новое, МБОУ ООШ п. Амгунь, МБОУ Начальная школа-детский сад "Радуга" с. Краснореченское, МБОУ ООШ с. Благодатное, МБОУ СОШ п. Победа, МБОУ ООШ с. Матвеевка, МБОУ СОШ с. Новокуровка, МКОУ НШ ДС с. Улика-национальное, МКОУ вечерняя с. Тополево.

Наличие нулевого критического показателя автоматически относит общеобразовательную организацию на уровень ниже базового.

Магистральное направление "Здоровье"

Магистральное направление "Здоровье" (далее – магистраль "Здоровье") предусматривает формирование здоровьесберегающего потенциала

общеобразовательной организации на основе применения специальных технологий и методик обучения и воспитания, направленных на гармоничное физическое и психическое, социальное благополучие и обеспечение личной безопасности обучающихся.

Магистраль "Здоровье" состоит из двух критериев оценки: здоровьесберегающая среда, создание условий для занятий физической культурой и спортом.

Содержит два критических показателя:

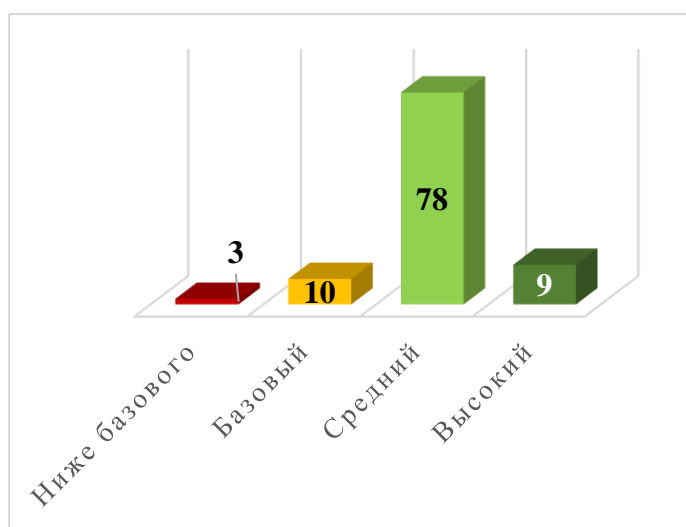
1) обеспечение бесплатным горячим питанием учащихся начальных классов;

2) организация просветительской деятельности, направленной на формирование здорового образа жизни (далее – ЗОЖ), профилактика табакокурения, употребления алкоголя и наркотических средств.

Уровневая кластеризация общеобразовательных организаций по магистрали "Здоровье" представлена на диаграмме 5.

Диаграмма 5

Уровневая кластеризация
общеобразовательных организаций по
магистральному направлению "Здоровье"



Уровень ниже базового имеют 10 общеобразовательных организаций края, что составляет 3 % от общего количества школ, прошедших самодиагностику.

базовый уровень – 10 % (33 школы);

средний уровень – 78 % (268 школ);

высокий уровень – 9 % (32 школы).

По магистрали "Здоровье" имеют уровни:

- ниже базового – 3 % (10 школ);
- базовый уровень – 10 % (33 школы);
- средний уровень – 78 % (269 школ);
- высокий уровень – 9 % (31 школа).

Из 10 общеобразовательных организаций с уровнем ниже базового (9,5 % от общего количества школ с уровнем ниже базового) имеют: МКОУ НШ ДС с. Улика-национальное, МБОУ ООШ с. Матвеевка, МКОУ Вечерняя школа № 12 п. Заозерное, МБОУ СОШ п. Литовко, МБОУ СОШ № 30 г. Хабаровска, МБОУ СОШ с.п. "Село Верхняя Эконь", МБОУ СОШ с. Казакевичево, МБОУ СОШ р.п. Корфовский им. Героя РФ Маслова И.В.,

МБОУ СОШ с. Малышево, МКОУ вечерняя с. Тополево, из них имеют нулевой критический показатель 7 последних школ.

Магистральное направление "Творчество"

Магистральное направление "Творчество" (далее – магистраль "Творчество") предусматривает создание условий и ситуаций успеха созидательной деятельности, способствующих максимальной реализации потенциальных возможностей и наиболее полному раскрытию творческого потенциала обучающихся для успешного развития интеллекта, таланта, творческих способностей, созидательной позиции личности как субъекта общественной деятельности.

Магистраль "Творчество" состоит из двух критериев оценки: развитие талантов и школьные творческие объединения.

Направление содержит два критических показателя:

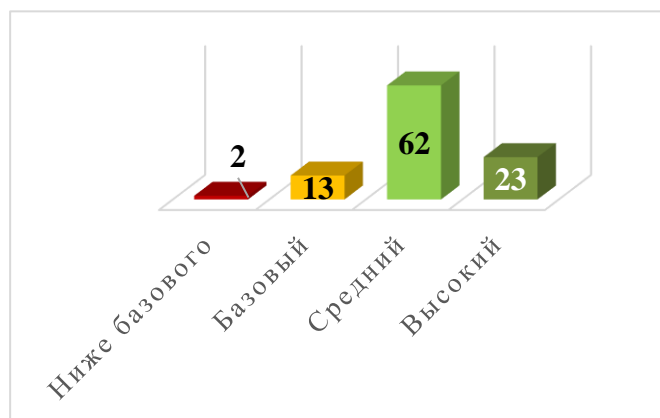
1) доля обучающихся, охваченных дополнительным образованием в общей численности обучающихся;

2) функционирование школьных творческих объединений (школьный театр, школьный музей, школьный музыкальный коллектив, школьный медицентр (телевидение, газета, журнал и др.).

Уровневая кластеризация общеобразовательных организаций по магистрали "Творчество" представлена на диаграмме 6.

Диаграмма 6

Уровневая кластеризация общеобразовательных организаций по магистральному направлению "Творчество"



Уровень ниже базового имеют шесть общеобразовательных организаций края, что составляет 2 % от общего количества школ, прошедших самодиагностику.

базовый уровень – 13 % (46 школ);

средний уровень – 62 % (208 школ);

высокий уровень – 23 % (83 школ).

Шесть общеобразовательных организаций края, с уровнем ниже базового (5,7 % от общего количества школ с уровнем ниже базового) имеют нулевой критический показатель: МКОУ НШ ДС с. Улика-национальное, МБОУ ООШ с. Матвеевка, МКОУ Вечерняя школа № 12 п. Заозерное, МБОУ СОШ, с. Таежное, МБОУ СОШ п. Синда, МБОУ СОШ п. Санболи.

Магистральное направление "Воспитание"

Магистральное направление "Воспитание" (далее – магистраль "Воспитание") предусматривает развитие личностных качеств обучающихся в соответствии с приоритетами государственной политики в сфере воспитания на основе российских традиционных духовно-нравственных ценностей, правил и норм поведения, принятых в российском обществе, формирование у обучающихся патриотизма, гражданственности, уважения к памяти защитников Отечества и подвигам Героев Отечества, закону и правопорядку, человеку труда и старшему поколению, взаимного уважения, бережного отношения к культурному наследию и традициям многонационального народа Российской Федерации, природе и окружающей среде.

Магистраль "Воспитание" состоит из двух критериев оценки: организация воспитательной деятельности и ученическое самоуправление, волонтерское движение.

Направление содержит *шесть* критических показателей:

1) использование государственных символов при обучении и воспитании;

2) реализация рабочей программы воспитания, в том числе для обучающихся с ОВЗ;

3) реализация календарного плана воспитательной работы;

4) функционирование Совета родителей;

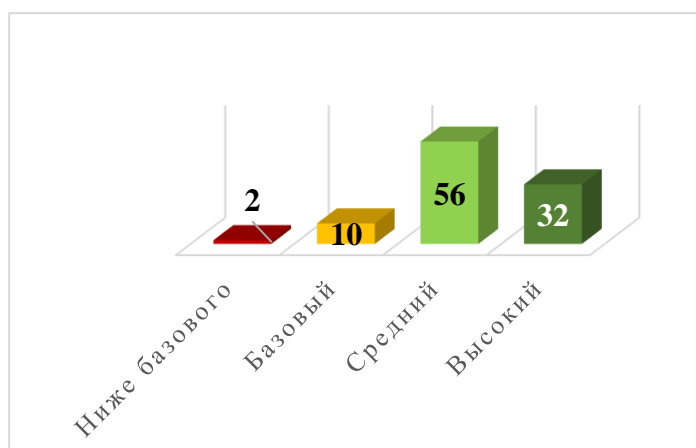
5) наличие советников директора по воспитанию и взаимодействию с детскими общественными объединениями;

6) функционирование Совета обучающихся.

Уровневая кластеризация общеобразовательных организаций по магистральной "Воспитание" представлена на диаграмме 7.

Диаграмма 7

Уровневая кластеризация
общеобразовательных организаций по
магистральному направлению "Воспитание"



Уровень ниже базового имеют 10 общеобразовательных организаций края, что составляет 2 % от общего количества школ, прошедших самодиагностику.

базовый уровень – 10 % (34 школ);

средний уровень – 56 % (190 школ);

высокий уровень – 32 % (109 школ).

Из 10 общеобразовательных организаций края, имеющих статус ниже базового (9,5 % от общего количества школ с уровнем ниже базового): МБОУ СОШ с. Малышево, МКОУ НОШ с. Аим, МБОУ НОШ № 23 г. Бикин, МБОУ ООШ № 18 п. Солони, МБОУ Начальная школа-детский сад "Радуга" с. Краснореченское, МБОУ ООШ с. Благодатное, МКОУ Вечерняя школа № 12 п. Заозерное, МБОУ СОШ с. Ракитное, МКОУ НШ ДС с. Уликанациональное, МКОУ вечерняя с. Тополево, девять последних из вышеперечисленных общеобразовательных организаций края, имеют нулевой критический показатель, что составляет 90 % от общего количества школ с уровнем ниже базового.

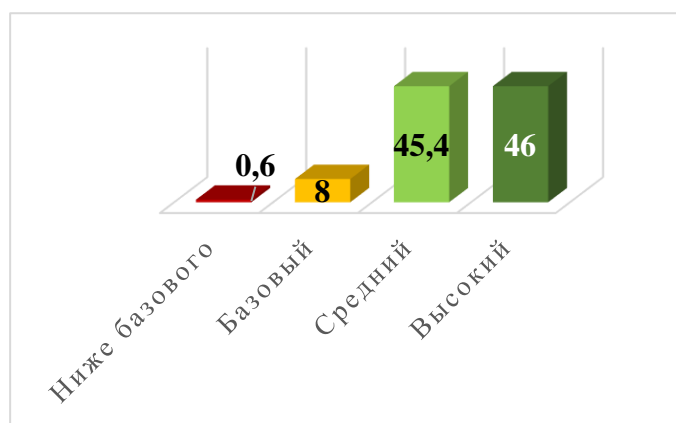
Магистральное направление "Профориентация"

Магистральное направление "Профориентация" (далее – магистраль "Профориентация") оценивается по *одному* критерию: сопровождение выбора профессии. Содержит *один* критический показатель: реализация утвержденного календарного плана профориентационной деятельности в школе (в соответствии с календарным планом профориентационной деятельности, разработанным в субъекте Российской Федерации).

Уровневая кластеризация общеобразовательных организаций по магистрали "Профориентация" представлена на диаграмме 8.

Диаграмма 8

Уровневая кластеризация
общеобразовательных организаций по
магистральному направлению
"Профориентация"



Уровень ниже базового имеют две общеобразовательных организаций края, что составляет 1 % от общего количества школ, прошедших самодиагностику.
 базовый уровень – 9 % (28 школ);
 средний уровень – 45 % (156 школ);
 высокий уровень – 45 % (157 школ).

Из двух общеобразовательных организаций края, имеющих статус ниже базового (1,9 % от общего количества школ с уровнем ниже базового): МКОУ Вечерняя школа № 12 п. Заозёрное, МКОУ НШ ДС с. Уликанациональное, последняя из вышеперечисленных, имеет нулевой критический показатель.

Ключевое условие "Учитель. Школьная команда"

Ключевое условие "Учитель. Школьная команда" (далее – ключевое условие "Учитель") предусматривает поддержку и развитие личностных и профессиональных компетенций педагогических работников, и максимальное использование потенциала каждого члена команды, укрепление коллегиальных органов управления, уровень взаимопонимания в коллективе.

Ключевое условие "Учитель" оценивается по *трём* критериям: условия педагогического труда, методическое сопровождение педагогических кадров, система наставничества, развитие и повышение квалификации.

Ключевое условие "Учитель" содержит *четыре* критических показателя:

1) развитие системы наставничества (Положение о наставничестве, дорожная карта по его реализации, приказы);

2) наличие методических объединений/кафедр/методических советов учителей;

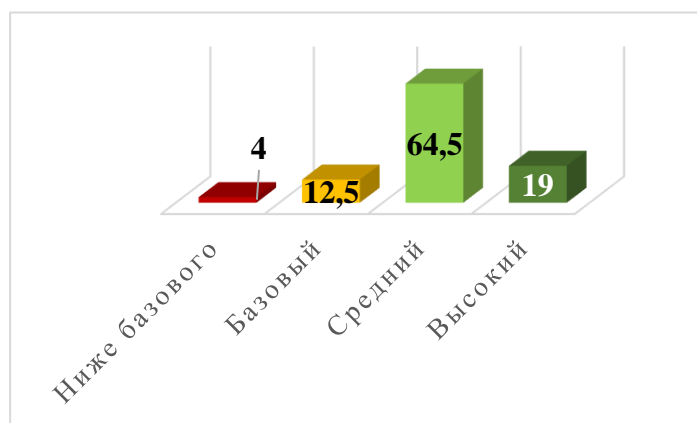
3) наличие методических объединений/кафедр/методических советов классных руководителей;

4) доля педагогических работников, прошедших обучение по программам повышения квалификации, размещённым в Федеральном реестре дополнительных профессиональных программ педагогического образования (за 3 последних года).

Уровневая кластеризация общеобразовательных организаций по ключевому условию "Учитель" представлена на диаграмме 9.

Диаграмма 9

Уровневая кластеризация общеобразовательных организаций по ключевому условию "Учитель. Школьная команда"



Уровень ниже базового имеют тринадцать общеобразовательных организаций края, что составляет 4 % от общего количества школ, прошедших самодиагностику. базовый уровень – 12,5 % (42 школы); средний уровень – 64,5 % (222 школа); высокий уровень – 19 % (66 школ).

13 общеобразовательных организаций края имеют статус ниже базового (12,4 % от общего количества школ с уровнем ниже базового): МБОУ СОШ с. Гаровка 1, МБОУ СОШ с. Малышево, МКОУ вечерняя с. Тополево, МКОУ НОШ с. Аим, МБОУ ООШ с. Красицкое, МБОУ СОШ № 15 г. Хабаровска, МБОУ СОШ п. Обор, МБОУ СОШ № 1 р/п Солнечный, МБОУ ООШ с. Благодатное, МБОУ СОШ п. Победа, МБОУ ООШ с. Матвеевка,

МБОУ СОШ с. Ракитное, МКОУ НШ ДС с. Улика-национальное, последние 10 школ из вышеперечисленных, имеет нулевой критический показатель.

Ключевое условие "Школьный климат"

Ключевое условие "Школьный климат" предусматривает формирование уклада общеобразовательной организации, поддерживающего ценности, принципы, нравственную культуру, создание безопасного и комфортного для всех образовательного пространства. Обеспечивающего атмосферу доброжелательности, доверия, требовательности и заботы о каждом, включающего нормы, ценности, ожидания, которые поддерживают чувство физической, эмоциональной социальной безопасности и способствует благополучному личностному и интеллектуальному развитию обучающихся.

Ключевое условие "Школьный климат" (далее – ключевое условие "Школьный климат") оценивается по двум критериям: организация психолого-педагогического сопровождения, формирование психологически благоприятного школьного климата.

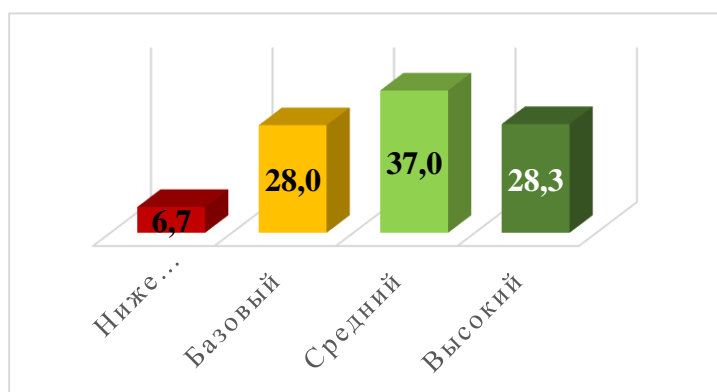
Ключевое условие "Школьный климат" содержит три критических показателя:

- 1) наличие в ОО педагога-психолога;
- 2) доля обучающихся ОО, принявших участие в социально-психологическом тестировании на выявление рисков употребления наркотических средств и психотропных веществ, в общей численности обучающихся ОО, которые могли принять участие в данном тестировании;
- 3) оказание психолого-педагогической помощи целевым группам обучающихся (испытывающим трудности в обучении, находящимся в трудной жизненной ситуации, детям-сиротам и детям, оставшимся без попечения родителей, обучающимся с ОВЗ и (или) инвалидностью), одаренным детям;

Уровневая кластеризация общеобразовательных организаций по ключевому условию "Школьный климат" представлена на диаграмме 10.

Диаграмма 10

Уровневая кластеризация
общеобразовательных организаций по ключевому
условию "Школьный климат"



Уровень ниже базового имеют 23 общеобразовательных организаций края, что составляет 6,7 % от общего количества школ, прошедших самодиагностику. базовый уровень – 28,0 % (96 школ); средний уровень – 37,0 % (126 школ); высокий уровень – 28,3 % (98 школ).

Из 23 общеобразовательных организаций края (21,9 % от общего количества школ с уровнем ниже базового), имеющих статус ниже базового: МБОУ СОШ с. Шереметьево, МБОУ СОШ с. Капитоновка, МКОУ НОШ с. Аим, МБОУ СОШ № 20 п. Сулук, МБОУ ООШ № 16 п. Аланап, МБОУ ООШ № 18 п. Солони, МБОУ СШ № 87 им. летчика-спасателя А.П. Светогорова г. Хабаровска, МАОУ НОШ Первые шаги, МБОУ СОШ с. Бриакан, МБОУ НОШ им. Участника ВОВ А.П. КАЗАРОВА с. Владимировка, МБОУ ООШ п. Пуир, МБОУ ООШ п. Нижнее Пронге, МКОУ СОШ п. Новая Иня, МКОУ СОШ имени С.С. Вострецова, МБОУ СОШ с. Елабуга, МБОУ ООШ с. Благодатное. МКОУ Вечерняя школа № 12 п. Заозерное, МБОУ СОШ с. Галкино, МБОУ ООШ с. Матвеевка, МБОУ СОШ с. Сергеевка, МБОУ СОШ с. Новокуровка, МКОУ НШ ДС с. Улика-национальное, МКОУ вечерняя с. Тополево, последние 21 школа из вышеперечисленных, имеет нулевой критический показатель.

Ключевое условие "Образовательная среда"

Ключевое условие "Образовательная среда"(далее – ключевое условие "Образовательная среда") оценивается по *четырёх* критериям: ЦОС (поддержка всех активностей), организация внутришкольного пространства, функционирование школы полного дня, реализация государственно-общественного управления.

Ключевое условие "Образовательная среда" содержит *пять* критических показателей:

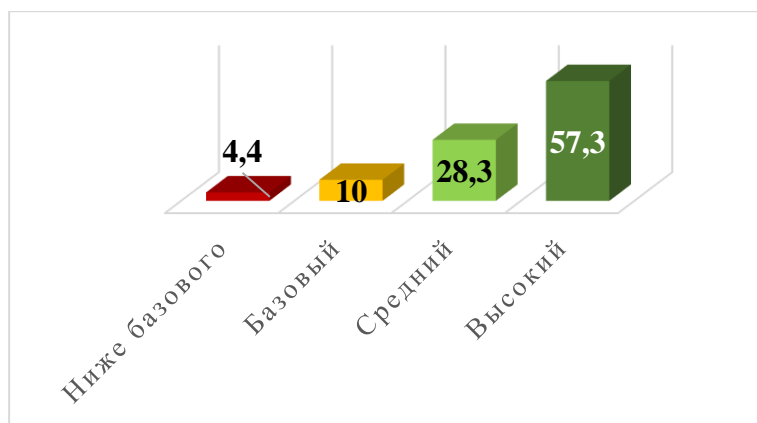
- 1) наличие локальных актов (далее-ЛА) ОО, регламентирующих ограничения использования мобильных телефонов обучающимися;
- 2) подключение ОО к высокоскоростному интернету;
- 3) предоставление безопасного доступа к информационно-коммуникационной сети Интернет;
- 4) использование федеральной государственной информационной системы "Моя школа", в том числе верифицированного цифрового образовательного контента, при реализации основных общеобразовательных программ в соответствии с Методическими рекомендациями Федерального института цифровой трансформации в сфере образования;
- 5) информационно-коммуникационная образовательная платформа "Сферум".

Уровневая кластеризация общеобразовательных организаций по ключевому условию "Образовательная среда" представлена на диаграмме 11.

Диаграмма 11

Уровневая кластеризация общеобразовательных организаций по ключевому условию "Образовательная среда"

Уровень ниже базового имеют 15 общеобразовательных организаций края, что составляет 4,4 % от общего



количества школ, прошедших самодиагностику.
 базовый уровень – 10 % (34 школ);
 средний уровень – 28,3 % (97 школ);
 высокий уровень – 57,3 % (197 школ).

Из 15 общеобразовательных организаций края (14,3 % от общего количества школ с уровнем ниже базового), имеющих статус ниже базового: МБОУ СОШ с. Малышево, МБОУ СОШ № 2 г. Амурска, МБОУ СОШ № 5 г. Амурска, МАОУ СШ № 47 г. Хабаровск, МБОУ СОШ № 68 г. Хабаровск, МАОУ СШ № 33 г. Хабаровск, МОУ СОШ № 5 г. Комсомольск-на-Амуре, МОУ СОШ № 35 г. Комсомольск-на-Амуре, МБОУ СОШ п. Синда, МБОУ СОШ № 1 п. Охотск, МКОУ СОШ п. Новая Иня, МКОУ СОШ имени С.С. Вострецова, МБОУ СОШ № 1 р.п. Солнечный, МБОУ СОШ с. Ракитное, МКОУ НШ ДС с. Улика-национальное, последние 12 школ из вышеперечисленных, имеет нулевой критический показатель.

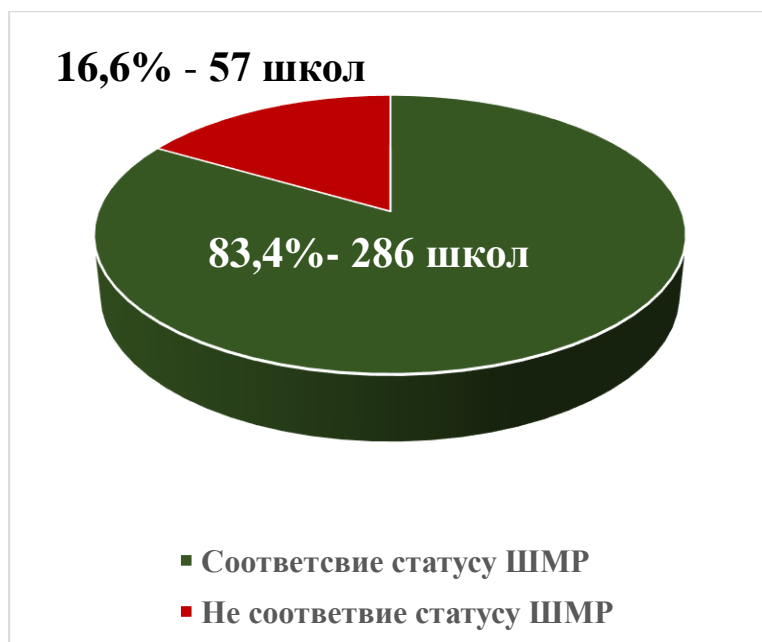
Кластеризация общеобразовательных организаций в разрезе муниципальных образований края, отнесенные к трем группам:

- 1) группа общеобразовательных организаций значительного вклада, к которой относятся школы высокого уровня;
- 2) группа общеобразовательных организаций потенциального роста, к которой относятся школы среднего и базового уровней;
- 3) группа общеобразовательных организаций особого внимания, к которой относятся школы с уровнем ниже базового.

ОБЩИЕ ВЫВОДЫ

В результате самодиагностики проведена оценка состояния общеобразовательных организаций и определен уровень соответствия общеобразовательных организаций Хабаровского края статусу "Школа Минпросвещения России", который составляет 83,4 % (286 школ), из них имеют:

- базовый уровень – 13,7 % (47 школ);
- средний уровень – 46,1 % (158 школ);
- высокий уровень – 23,6 % (81 школа).



Хабаровского края (83,4 %) соответствуют статусу "Школа Минпросвещения России". Имеют статус ниже базового 16,6 % общеобразовательных организаций, таким образом, 57 школ края не соответствуют статусу "Школа Минпросвещения России".

Процент общеобразовательных организаций среднего и высокого уровня составляет 69,7 (239 школ). Наибольшее количество школ, имеющих статус высокого уровня, имеет Комсомольский муниципальный район – 55 % общеобразовательных организаций (11 школ).

В Амурском, Ванинском, Советско-Гаванском муниципальных районах отсутствуют школы с уровнем ниже базового. Наибольшее количество школ, имеющих статус ниже базового, имеют Охотский (50 % – 3 школы), имени Полины Осипенко (50 % – 2 школы), Хабаровский (47,1 % – 16 школ), Нанайский (41,7 % – 5 школ), Верхнебуреинский (31,3 % – 5 школ) муниципальные районы.

Самодиагностика и кластеризация школ Хабаровского края по магистральным направлениям и ключевым условиям проекта "Школа Минпросвещения России" выявила, что максимальная доля общеобразовательных организаций Хабаровского края, имеющих высокий уровень, имеют магистрали "Творчество" (57 % – 195 школ) и "Профориентация" (45 % – 154 школы) (диаграмма 12).

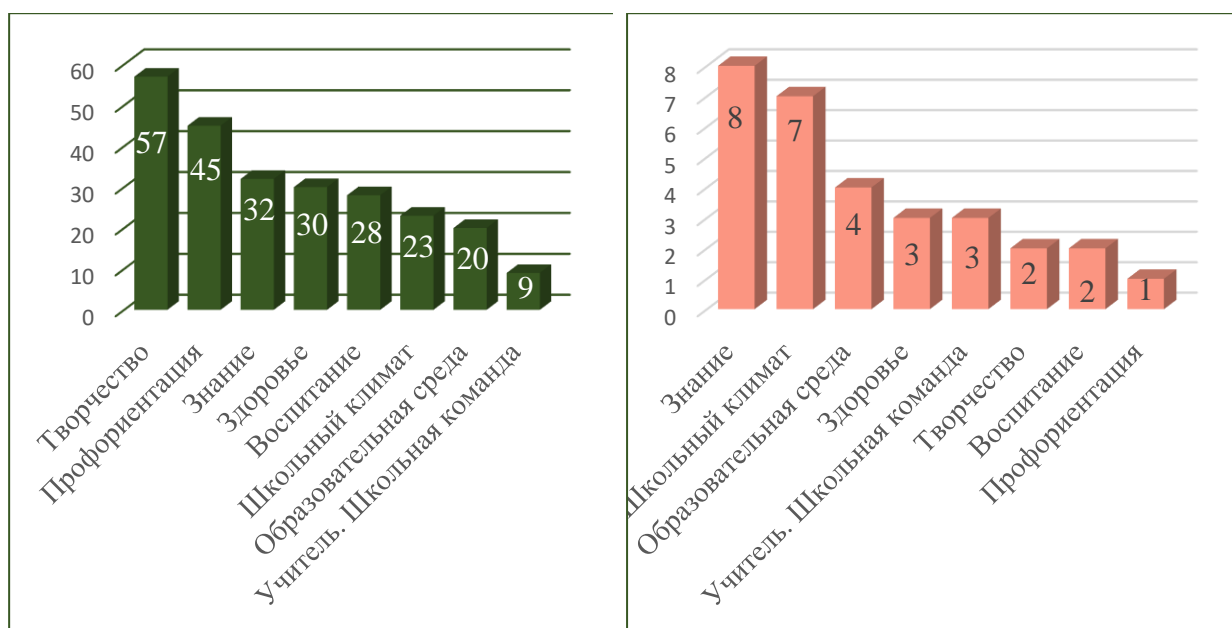
Сквозные дефицитные магистрали и ключевые условия: "Знание" (8 % – 27 школ) "Школьный климат" (6,7 % – 23 школы) (диаграмма 13).

Диаграмма 12

Диаграмма 13

Кластеризация школ высокого уровня Хабаровского края по магистральным направлениям и ключевым условиям проекта "Школа Минпросвещения России"

Кластеризация школ ниже базового уровня Хабаровского края по магистральным направлениям и ключевым условиям проекта "Школа Минпросвещения России"



Для каждой магистрали и ключевому условию определены "критические" показатели, общее количество которых составляет 29.

92 школы (26,8 % об общего количества школ, прошедших самодиагностику) имеют критические показатели, из них 26 школ (7,6 %) по магистрали "Знание", по ключевым условиям "Школьный климат" – 21 школа (6 %); "Образовательная среда" – 12 школ (3,5 %) (таблица 2).

Таблица 2

Доля общеобразовательных организаций, имеющих "критические показатели"

Магистраль/ключевое условие	Количество "критических" показателей (далее – КрП)	Количество школ выявленными КрП	Доля школ с КрП
Учитель. Школьная команда	4	10	3
Образовательная среда	5	12	3,5
Школьный климат	3	21	6
Воспитание	6	9	2,6
Здоровье	2	7	2
Знание	6	26	7,6
Профориентация	1	1	3,5
Творчество	2	6	1,7
Итого	29	92	26,8

На основе детализированной информации, полученной по результатам самодиагностики, все общеобразовательные организации получают сформированный шаблон программы развития.

Выявленные в ходе самодиагностики дефициты – основа при проектировании дополнительных профессиональных программ повышения

квалификации для школьных команд, разработки плана перехода общеобразовательной организации на более высокий уровень.

ПРЕДЛОЖЕНИЯ

1) школьным командам:

- провести анализ самодиагностики общеобразовательной организации с выделением профицитных и дефицитных магистралей и ключевых условий, в каждом из которых определить максимальные, минимальные, нулевые, "критические" показатели оценивания. Выявить проблемы, причины, дефициты, указать управленческие решения. В срок до 20 декабря 2023 г.;

- разработать планы перехода общеобразовательной организации на более высокий уровень в срок до 25 декабря 2023 г.;

- доработать программу развития общеобразовательной организации, согласовать, утвердить, загрузить на цифровую платформу проекта "Школа Минпросвещения России" в срок до 25 декабря 2023 г.

2) органам местного самоуправления, осуществляющих управление в сфере образования:

- провести анализ самодиагностики всех муниципальных общеобразовательных организаций с выделением профицитных и дефицитных магистралей и ключевых условий, в каждом из которых определить максимальные, минимальные, нулевые, "критические" показатели оценивания. Выявить проблемы, причины, дефициты, управленческие решения. В срок до 30 декабря 2023 г.;

- разработать муниципальные планы перехода общеобразовательных организаций на более высокий уровень в срок до 25 декабря 2023 г.;

- взять под контроль модернизацию программ развития муниципальных общеобразовательных организаций и из загрузку на цифровую платформу проекта "Школа Минпросвещения России" в срок до 25 декабря 2023 г.

3) КГАОУ ДПО "Хабаровский краевой институт развития образования":

- внести в план-график курсы повышения квалификации "Школа Минпросвещения России": новые возможности для повышения качества образования (объемом не менее 48 часов, 2 потока); модуль курсов по проектированию программы развития образовательной организации: опыт образовательных организаций высокого уровня (объемом не менее 18 часов, 2 потока) для школ базового и ниже базового уровней;

- осуществлять для методическое сопровождение общеобразовательных организаций, закрепить членов регионального методического актива за общеобразовательными организациями особого внимания, включая разработку индивидуального управленческого маршрута общеобразовательных организаций по достижению статуса соответствия школ;

- определить пары школ: общеобразовательные организации, имеющие статус высокого уровня (как школы наставники) – общеобразовательные организации, имеющие статус ниже базового уровня;
- организовать "Школу регионального управленца";
- провести (выборочно) экспертизу программ развития общеобразовательных организаций.