

11-П-2

68 баллов

ВСЕРОССИЙСКАЯ ОЛИМПИАДА ШКОЛЬНИКОВ  
ГЕОГРАФИЯ. 2024–2025 уч. г.  
ШКОЛЬНЫЙ ЭТАП. 11 КЛАСС  
Продолжительность – 2 академических часа (90 минут)  
Максимальный балл за работу – 100.

Определите по текстовым описаниям три государства, в прошлом колонии одной метрополии, ответив на дополнительные вопросы. После определения государств укажите название метрополии и напишите название части света, в которой расположены эти государства.

**Государство I.** Это островное государство получило независимость в 1975 году. До 1986 года носило имя архипелага, названного по названию крайней точки континента. Мыс расположен в черте столицы страны, превышающей площадь государства I в 49 раз. В этническом составе государства I более 70 % населения относится к этнической общности смешанного происхождения, распространённой в другой части света, нежели государства I–III. Денежная единица государства носит название золотых монет XV–XVIII веков страны-метрополии.

Определите:

1. название государства *Кабо-Верде*
2. название страны в 1975–1986 годы *Острова Зелёного мыса*
3. название мыса *Альгарви*
4. название столицы государства, превышающего государство I по площади в 49 раз *Бамао*
5. название этнической общности *Креолы*
6. название денежной единицы *эскудо*

**Государство II.** Эта приморская страна отделена самым длинным в мире проливом от федеративной страны-архипелага и островного государства, расположенного на четвёртом по площади острове мира. В центре пролива расположен остров, носящий имя части света и принадлежащей стране-метрополии, которой принадлежало островное государство и страна-архипелаг. Государство II – бедная аграрная страна, где 80 % населения занято в сельском хозяйстве. Но быстрое развитие энергетики и одной из отраслей цветной металлургии позволяют отнести её к странам с развивающейся экономикой.

Определите:

7. название государства *Маврикий*
8. название страны-архипелага *Коморы*
9. название столицы островного государства *Анивананариу*
10. название острова в центре пролива *Сьона*
11. название страны-метрополии, владевшей островами *Франция*
12. аббревиатуру типа электростанции, использующей возобновляемый источник энергии *ЭС*

**Государство III.** Это приморское государство омывается тем же океаном что и государство I. Является аграрным государством с развитой добычей полезного ископаемого, благодаря чему входит в состав международной организации, штаб-квартира которой находится в столице внутриконтинентального федеративного государства в части света, носящей имя острова в проливе, о котором шла речь в описании государства II. В состав страны входит провинция-полуксклав, отделённый от основной территории страной-соседкой, являющейся вторым по площади государством на континенте.

Определите:

13. название государства *Ангала*
14. название полезного ископаемого *нефть*
15. аббревиатуру международной организации *ОПЕК*
16. название внутриконтинентального федеративного государства *Австрия*
17. название провинции-полуксклава *Кабура*
18. название столицы второй по площади страны на континенте

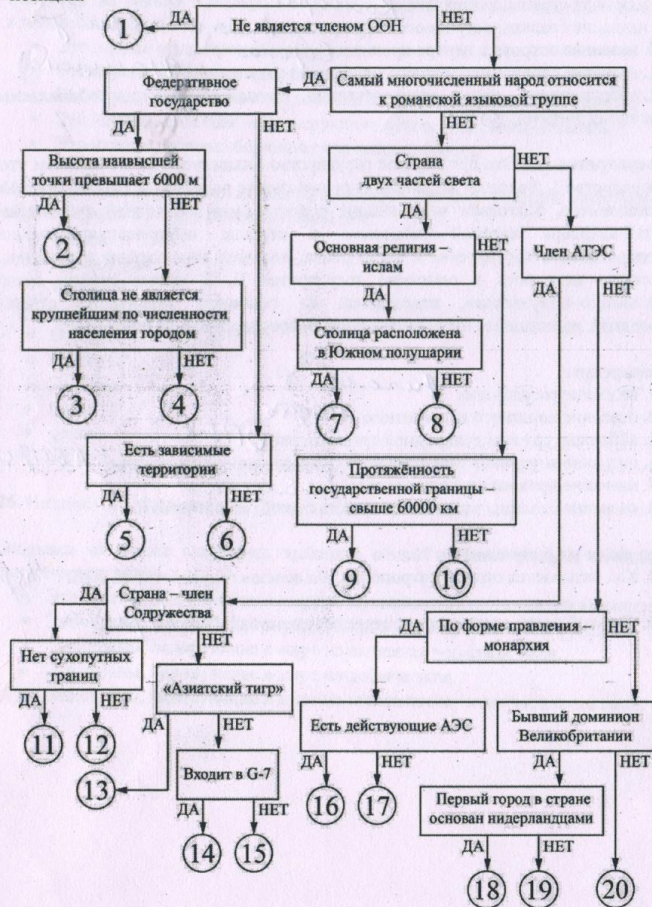
Ответьте на вопросы 19 и 20.

19. Как называется страна-метрополия, владевшая государствами I–III? *Бразилия*
20. В какой части света расположены государства I–III? *Африка*



11-Г-2

21. Следуя алгоритму, распределите следующие страны в соответствующие позиции.



Установите соответствие между объектами и номерами на схеме.

- |     |                   |     |                  |     |           |
|-----|-------------------|-----|------------------|-----|-----------|
| -1  | Аргентина         | +4  | Мексика          | -15 | Япония    |
| -19 | Италия            | -13 | Австралия        | +7  | Индонезия |
| +3  | Бразилия          | -6  | Франция          | +10 | США       |
| +9  | Россия            | -   | ЮАР              | -18 | Китай     |
| +17 | Саудовская Аравия | -14 | Республика Корея | +8  | Турция    |
| +12 | Канада            | -5  | Индия            | -2  | ЕС        |
| +16 | Великобритания    | +20 | Германия         |     |           |

105

22. Перед вами список из 25 географических объектов и понятий, относящихся к 5 разным государствам (каждому государству соответствуют 5 объектов). Определите, каким государствам они соответствуют.

Государства: <sup>1</sup>Бразилия; <sup>2</sup>США; <sup>3</sup>ЮАР; <sup>4</sup>Германия; <sup>5</sup>Индия

Географические объекты и понятия: Apple, Bharat Petroleum, De Beers, Petrobras, Porsche, Альбукерке, апачи, Бангалор, ватты, вельд, араваки, джунгли, доллар, евро, зулусы, Кимберли, кампос, Любек, прери, ранчо, реал, руфия, сикхи, Мананс, фризы



11-П-2

25. висайя – маори – малагасийцы – яванцы

Опираясь на знание географии, выберите общий признак четырёх объектов в логическом ряду.

- Это народы индоевропейской семьи.
- Это народы, проживающие на островах.
- Это народы с численностью населения менее 100 миллионов человек.
- Это народы, основная часть верующих которых исповедует ислам.
- Это народы, активно борющиеся за независимость.

Из списка географических объектов выберите пример, который наилучшим образом может продолжить логический ряд.

- аймара
- гуджаратцы
- йоруба
- сингалы
- кхмеры
- берберы
- валлоны
- баски
- фарси
- уйгуры

26. Индонезия – Филиппины – Турция – Новая Зеландия

Опираясь на знание географии, выберите общий признак четырёх объектов в логическом ряду.

- Это страны, лидирующие в мире по производству геотермальной энергии.
- Это страны, лидирующие в мире по производству пальмового масла.
- Это страны, лидирующие в мире по выплавке черновой меди.
- Это страны, лидирующие в мире по добыче угля.
- Это страны, лидирующие в мире по производству химических волокон.

Из списка географических объектов выберите пример, который наилучшим образом может продолжить логический ряд.

- Россия
- Польша
- Австралия
- Китай
- США
- Чили
- Таиланд
- Индия
- Республика Корея
- Ливия

27. Сантьяго – Кейптаун – Алжир – Лиссабон

Опираясь на знание географии, выберите общий признак четырёх объектов в логическом ряду.

- Это крупнейшие по численности населения города в своих странах.
- Это города, расположенные на западном побережье материков.
- Это города, для которых характерен субтропический средиземноморский климат.
- Это столицы стран ОПЕК.
- Это города, расположенные на прибрежных низменностях.

Из списка географических объектов выберите пример, который наилучшим образом может продолжить логический ряд.

- Лондон
- Ванкувер
- Сан-Франциско
- Луанда
- Сидней
- Шанхай
- Буэнос-Айрес
- Эр-Рияд
- Амстердам
- Джакарта



11-Г-2

### Логический ряд

#### Пример

Калязин – Весьегонск – Молога – Ставрополь-на-Волге

Опираясь на знание географии, выберите общий признак четырёх объектов в логическом ряду.

- Эти города расположены в пределах молодой платформы.
- Эти населённые пункты расположены в Центральной России.
- Это крупнейшие города в своих субъектах РФ.
- Эти города были затоплены Волгой при создании водохранилищ.
- Все города являются административными центрами областей России.

Из списка географических объектов подберите пример, который наилучшим образом может продолжить логический ряд.

- Ржев
- Балабаново
- Иркутск
- Щелково
- Кострома
- Благовещенск
- Коломна
- Барнаул
- Шагонар
- Болгар

Оценивается только полностью правильный ответ.

23. Курская область – Ростовская область – Тверская область – Саратовская область

Опираясь на знание географии, выберите общий признак четырёх объектов в логическом ряду.

- Это субъекты РФ, лидирующие по валовым сборам сои.
- Это субъекты РФ, где действуют АЭС.
- Это субъекты РФ, расположенные в степной зоне.
- Это субъекты РФ, которые находятся в бассейне Волги.
- Это субъекты РФ – лидеры по производству зерна.

Из списка географических объектов подберите пример, который наилучшим образом может продолжить логический ряд.

- Краснодарский край
- Мурманская область
- Амурская область
- Пензенская область
- Волгоградская область
- Ставропольский край
- Алтайский край
- Удмуртская Республика
- Республика Бурятия
- Еврейская автономная область

24. Реюньон – Гваделупа – Гвиана – Мартиника

Опираясь на знание географии, выберите общий признак четырёх объектов в логическом ряду.

- Это суверенные государства.
- Это страны – члены Содружества.
- Это зависимые территории Великобритании.
- Это заморские департаменты Франции.
- Это территории, входящие в колониальный список ООН.

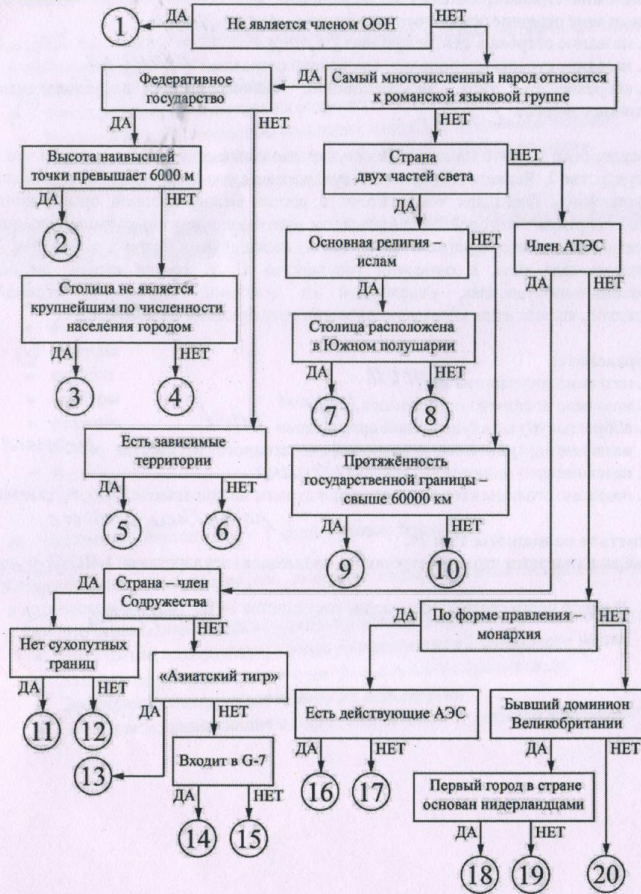
Из списка географических объектов подберите пример, который наилучшим образом может продолжить логический ряд.

- Экваториальная Гвинея
- Мальдивы
- Новая Каледония
- Сент-Китс и Невис
- Острова Туамоту
- Токелау
- Гибралтар
- Майотта
- Гуам
- Мадейра



11-1-1

21. Следуя алгоритму, распределите следующие страны в соответствующие позиции.



Установите соответствие между объектами и номерами на схеме.

- |                      |                    |              |
|----------------------|--------------------|--------------|
| Аргентина 2          | Мексика 4          | Япония 15    |
| Италия 6             | Австралия          | Индонезия 13 |
| Бразилия 3           | Франция 5          | США 18       |
| Россия 9             | ЮАР 7              | Китай 19     |
| Саудовская Аравия 17 | Республика Корея 8 | Турция 20    |
| Канада 12            | Индия 10           | ЕС 1         |
| Великобритания 16    | Германия 11        |              |

22. Перед вами список из 25 географических объектов и понятий, относящихся к 5 разным государствам (каждому государству соответствуют 5 объектов). Определите, каким государствам они соответствуют.

Государства: Бразилия; США; ЮАР; Германия; Индия

Географические объекты и понятия: Apple, Bharat Petroleum, De Beers, Petrobras, Porsche, Альбукерке, апахи, Бангалор, ватты, вельд, араваки, джунгли, доллар, евро, зулусы, Кимберли, камнос, Любек, прерии, ранд, реал, рутия, сикхи, Маптус, фризы

<u>США</u>	<u>Бразилия</u>	<u>ЮАР</u>	<u>Германия</u>	<u>Индия</u>
apple	манатус	Кимберли	Porsche	Bharat Petroleum
доллар	реал	De Beers	любек	Бангалор
Альбукерке	араваки	вельд	Евро	джунгли
апахи	камнос	зулусы	ватты	рутия
керли	Petrobras	Кимберли	фризы	сикхи

75



11-Г-1

53 балла

ВСЕРОССИЙСКАЯ ОЛИМПИАДА ШКОЛЬНИКОВ  
 ГЕОГРАФИЯ. 2024–2025 уч. г.  
 ШКОЛЬНЫЙ ЭТАП. 11 КЛАСС  
 Продолжительность – 2 академических часа (90 минут)  
 Максимальный балл за работу – 100.

Определите по текстовым описаниям три государства, в прошлом колонии одной метрополии, ответив на дополнительные вопросы. После определения государств укажите название метрополии и напишите название части света, в которой расположены эти государства.

**Государство I.** Это островное государство получило независимость в 1975 году. До 1986 года носило имя архипелага, названного по названию крайней точки континента. Мыс расположен в черте столицы страны, превышающей площадь государства I в 49 раз. В этническом составе государства I более 70 % населения относится к этнической общности смешанного происхождения, распространённой в другой части света, нежели государства I–III. Денежная единица государства носит название золотых монет XV–XVIII веков страны-метрополии.

**Определите:**

1. название государства *Кабоверде* **45**
2. название страны в 1975–1986 годы *о-ва Зелёная Мыса*
3. название мыса *Альмади*
4. название столицы государства, превышающего государство I по площади в 49 раз *Вискар*
5. название этнической общности *крески*
6. название денежной единицы *эскудо*

**Государство II.** Эта приморская страна отделена самым длинным в мире проливом от федеративной страны-архипелага и островного государства, расположенного на четвёртом по площади острове мира. В центре пролива расположен остров, носящий имя части света и принадлежащей стране-метрополии, которой принадлежало островное государство и страна-архипелаг. Государство II – бедная аграрная страна, где 80 % населения занято в сельском хозяйстве. Но быстрое развитие энергетики и одной из отраслей цветной металлургии позволяют отнести её к странам с развивающейся экономикой.

**Определите:**

7. название государства *Мозамбик*
8. название страны-архипелага *Коморские о-ва* **55**
9. название столицы островного государства *Мадагаскар*
10. название острова в центре пролива *Сейрел*
11. название страны-метрополии, владевшей островами *Франция*
12. аббревиатуру типа электростанции, использующей возобновляемый источник энергии *СЭС*

**Государство III.** Это приморское государство омывается тем же океаном что и государство I. Является аграрным государством с развитой добычей полезного ископаемого, благодаря чему входит в состав международной организации, штаб-квартира которой находится в столице внутриконтинентального федеративного государства в части света, носящей имя острова в проливе, о котором шла речь в описании государства II. В состав страны входит провинция-полуэксклав, отделённый от основной территории страной-соседкой, являющейся вторым по площади государством на континенте.

**Определите:**

13. название государства *Ангола* **65**
14. название полезного ископаемого *медь*
15. аббревиатуру международной организации *ОПЕК*
16. название внутриконтинентального федеративного государства *Австрия*
17. название провинции-полуэксклава *Кавинга*
18. название столицы второй по площади страны на континенте *Демократическая Республика Конго*

**Ответьте на вопросы 19 и 20.**

19. Как называется страна-метрополия, владевшая государствами I–III? *Португалия* **25**
20. В какой части света расположены государства I–III? *Африка* **25**



11-Г-1

25. висайя – маори – малагасийцы – яванцы

Опираясь на знание географии, выберите общий признак четырёх объектов в логическом ряду.

- Это народы индоевропейской семьи.
- Это народы, проживающие на островах.
- Это народы с численностью населения менее 100 миллионов человек.
- Это народы, основная часть верующих которых исповедует ислам.
- Это народы, активно борющиеся за независимость.

Из списка географических объектов подберите пример, который наилучшим образом может продолжить логический ряд.

- аймара
- гуджаратцы
- йоруба
- сингалы
- кхмеры
- берберы
- валлоны
- баски
- фарси
- уйгуры

26. Индонезия – Филиппины – Турция – Новая Зеландия

Опираясь на знание географии, выберите общий признак четырёх объектов в логическом ряду.

- Это страны, лидирующие в мире по производству геотермальной энергии.
- Это страны, лидирующие в мире по производству пальмового масла.
- Это страны, лидирующие в мире по выплавке черновой меди.
- Это страны, лидирующие в мире по добыче угля.
- Это страны, лидирующие в мире по производству химических волокон.

Из списка географических объектов подберите пример, который наилучшим образом может продолжить логический ряд.

- Россия
- Польша
- Австралия
- Китай
- США
- Чили
- Таиланд
- Индия
- Республика Корея
- Ливия

27. Сантьяго – Кейптаун – Алжир – Лиссабон

Опираясь на знание географии, выберите общий признак четырёх объектов в логическом ряду.

- Это крупнейшие по численности населения города в своих странах.
- Это города, расположенные на западном побережье материков.
- Это города, для которых характерен субтропический средиземноморский климат.
- Это столицы стран ОПЕК.
- Это города, расположенные на прибрежных низменностях.

Из списка географических объектов подберите пример, который наилучшим образом может продолжить логический ряд.

- Лондон
- Ванкувер
- Сан-Франциско
- Луанда
- Сидней
- Шанхай
- Буэнос-Айрес
- Эр-Рияд
- Амстердам
- Джакарта



## Логический ряд

### Пример

Калязин – Весьегонск – Молога – Ставрополь-на-Волге

Опираясь на знание географии, выберите общий признак четырёх объектов в логическом ряду.

- Эти города расположены в пределах молодой платформы.
- Эти населённые пункты расположены в Центральной России.
- Это крупнейшие города в своих субъектах РФ.
- Эти города были затоплены Волгой при создании водохранилищ.
- Все города являются административными центрами областей России.

Из списка географических объектов выберите пример, который наилучшим образом может продолжить логический ряд.

- Ржев
- Балабаново
- Иркутск
- Щелково
- Кострома
- Благовещенск
- Коломна
- Барнаул
- Шагонар
- Болгар

Оценивается только полностью правильный ответ.

23. Курская область – Ростовская область – Тверская область – Саратовская область

Опираясь на знание географии, выберите общий признак четырёх объектов в логическом ряду.

- Это субъекты РФ, лидирующие по валовым сборам сои.
- Это субъекты РФ, где действуют АЭС.
- Это субъекты РФ, расположенные в степной зоне.
- Это субъекты РФ, которые находятся в бассейне Волги.
- Это субъекты РФ – лидеры по производству зерна.

11-Г-1

Из списка географических объектов выберите пример, который наилучшим образом может продолжить логический ряд.

- Краснодарский край
- Мурманская область
- Амурская область
- Пензенская область
- Волгоградская область
- Ставропольский край
- Алтайский край
- Удмуртская Республика
- Республика Бурятия
- Еврейская автономная область

24. Реюньон – Гваделупа – Гвиана – Мартиника

Опираясь на знание географии, выберите общий признак четырёх объектов в логическом ряду.

- Это суверенные государства.
- Это страны – члены Содружества.
- Это зависимые территории Великобритании.
- Это заморские департаменты Франции.
- Это территории, входящие в колониальный список ООН.

Из списка географических объектов выберите пример, который наилучшим образом может продолжить логический ряд.

- Экваториальная Гвинея
- Мальдивы
- Новая Каледония
- Сент-Китс и Невис
- Острова Туамоту
- Токелау
- Гибралтар
- Майотта
- Гуам
- Мадейра

65